



SAMSON PRAHA, spol. s r.o.
Týnská 622/17
11000 Praha

naše značka
5001805804

vyřizuje
Jana Duchková

datum
02.11.2018

Věc:

Rekonstrukce nástupiště V ŽST Bezručice - kanalizace dešťová a splašková

K.ú. - p.č.: Bezručice

Stavebník: Správa železniční dopravní cesty, státní organizace, Dlážděná 1003/7, 11000 Praha

Účel stanoviska: Povolení stavby - územní režim

GasNet, s.r.o., jako provozovatel distribuční soustavy (PDS) a technické infrastruktury, zastoupený GridServices, s.r.o., vydává toto stanovisko:

V ZÁJMOVÉM ÚZEMÍ STAVBY SE NACHÁZÍ TATO PLYNÁRENSKÁ ZAŘÍZENÍ A PLYNOVODNÍ PŘÍPOJKY:

STL plynovody PE d110,50
STL přípojka plynu PE d25
plynárenské zařízení ve výstavbě - přeložka

Vyjádření se týká pouze výstavby kanalizace dešťové a splaškové.

- Před započítáním stavebních prací bude upřesněna poloha PZ vytýčením.

Upozorňujeme, že v zájmovém území je v současné době ve výstavbě plynárenské zařízení, které nebylo dosud převzato do provozování. Je nutné vyjádření investora (dodavatele) stavby Správa a údržba silnic Plzeňského kraje, p.o., Škroupova 1760/18, Plzeň a koordinace stavby s plánovanou přeložkou STL plynovodu.

Dále upozorňujeme, že na plánované plynovody a plynovodní přípojky se již po nabytí právní moci územního rozhodnutí o umístění stavby nebo územního souhlasu s umístěním stavby, pokud není podle stavebního zákona vyžadován ani jeden z těchto dokladů, potom dnem uvedení plynárenského zařízení do provozu vztahují OCHRANÁ PÁSMA (dle čl. 225 zákona č. 670/2004 Sb. - doplněním § 68 zákona č. 58/2000 Sb.)

- Křížení a souběh kanalizace s plynárenským zařízením a plynovodními přípojkami (dále jen PZ) musí být v souladu s ČSN 73 6005, tab. 1 a 2.
- Obrysy kanalizačních šachet budou umístěny minimálně 500 mm od obrysu PZ.
- Nejmenší vodorovná vzdálenost při souběhu stokového (kanalizačního) potrubí s PZ bude min. 1000 mm.
- Pokud realizace stavby vyvolá výškovou nebo směrovou úpravu trasy PZ, bude toto posuzováno jako přeložka. Náklady budou hrazeny investorem stavby.
- Při křížení PZ z materiálu PE bude provedena kontrola funkčnosti signalizačního vodiče.

V rozsahu této stavby souhlasíme s povolením stavby dle zákona 183/2006 Sb. ve znění pozdějších předpisů. Tento souhlas platí jen pro územní řízení, řízení o územním souhlasu, veřejnoprávní smlouvy pro umístění stavby, zjednodušené územní řízení.

Pokud bude třeba pro provedení stavby ohlášení, stavební povolení, veřejnoprávní smlouva o provedení stavby nebo oznámení stavebního záměru s certifikátem autorizovaného inspektora, stavebník požádá GasNet, s.r.o. před jedním z výše uvedených povolovacích režimů o stanovisko k projektové dokumentaci, nebo k obdobné dokumentaci podle stavebního zákona.

V zájmovém území se mohou nacházet plynárenská zařízení jiných vlastníků či správců, případně i dlouhodobě nefunkční/neprovozovaná plynárenská zařízení bez dostupných informací o jejich poloze a vlastnictví.

GridServices, s.r.o.

Plynárenská 499/1
Zábrdovice
602 00 Brno
T +420532221111
F +420545578571
E info@gridservices.cz
I www.gridservices.cz
IČ: 27935311
DIČ: CZ27935311

Zapsán do obchodního rejstříku:
Krajský soud v Brně
oddíl C, vložka 57165
26.07.2007

Bankovní spojení:
Československá obchodní banka,
a.s.
Číslo účtu: 17837923
Kód banky: 0300

Plynárenské zařízení a plynovodní přípojky jsou dle ust. § 2925 zákona č. 89/2012 Sb., občanského zákoníku, provozovány jako zařízení zvlášť nebezpečné a z tohoto důvodu jsou chráněny ochranným pásmem dle zákona č.458/2000 Sb. ve znění pozdějších předpisů.

Nedodržení podmínek uvedených v tomto stanovisku zakládá odpovědnost stavebníka za vzniklé škody.

Rozsah ochranného pásma je stanoven v zákoně 458/2000 Sb. ve znění pozdějších předpisů.

Při realizaci uvedené stavby budou dodrženy podmínky pro provádění stavební činnosti:

1) Za stavební činnosti se pro účely tohoto stanoviska považují všechny činnosti prováděné v ochranném pásmu plynárenského zařízení a plynovodních přípojek (tzn. i bezvýkopové technologie a terénní úpravy) a činnosti mimo ochranné pásmo, pokud by takové činnosti mohly ohrozit bezpečnost a spolehlivost plynárenského zařízení a plynovodních přípojek (např. trhačí práce, sesuvy půdy, vibrace, apod.).

2) Stavební činnosti je možné realizovat pouze při dodržení podmínek stanovených v tomto stanovisku. Nebudou-li tyto podmínky dodrženy, budou stavební činnosti, považovány dle § 68 zákona č.458/2000 Sb. ve znění pozdějších předpisů za činnost bez našeho předchozího souhlasu. Při každé změně projektu nebo stavby (zejména trasy navrhovaných inženýrských sítí) je nutné požádat o nové stanovisko k této změně.

3) Před zahájením stavební činnosti bude provedeno vytyčení trasy a přesné určení uložení plynárenského zařízení a plynovodních přípojek. Vytyčení trasy provede příslušná provozní oblast (formulář a kontakt naleznete na www.gridservices.cz nebo NONSTOP zákaznická linka 800 11 33 55). Při žádosti uvede žadatel naši značku (číslo jednací) uvedenou v úvodu tohoto stanoviska. O provedeném vytyčení trasy bude sepsán protokol. Přesné určení uložení plynárenského zařízení a plynovodních přípojek je povinen provést stavebník na svůj náklad. Bez vytyčení trasy a přesného určení uložení plynárenského zařízení a plynovodních přípojek stavebníkem nesmí být vlastní stavební činnosti zahájeny. Vytyčení plynárenského zařízení a plynovodních přípojek považujeme za zahájení stavební činnosti.

4) Bude dodržena mj. ČSN 73 6005, TPG 702 04, zákon č.458/2000 Sb. ve znění pozdějších předpisů, případně další předpisy související s uvedenou stavbou.

5) Pracovníci provádějící stavební činnosti budou prokazatelně seznámeni s polohou plynárenského zařízení a plynovodních přípojek, rozsahem ochranného pásma a těmito podmínkami.

6) Při provádění stavební činnosti, vč. přesného určení uložení plynárenského zařízení je stavebník povinen učinit taková opatření, aby nedošlo k poškození plynárenského zařízení a plynovodních přípojek nebo ovlivnění jejich bezpečnosti a spolehlivosti provozu. Nebude použito nevhodného nářadí, zemina bude těžena pouze ručně bez použití pneumatických, elektrických, bateriových a motorových nářadí.

7) Odkryté plynárenské zařízení a plynovodní přípojky budou v průběhu nebo při přerušení stavební činnosti řádně zabezpečeny proti jejich poškození.

8) V případě použití bezvýkopových technologií (např. protlaku) bude před zahájením stavební činnosti provedeno úplné obnažení plynárenského zařízení a plynovodních přípojek v místě křížení na náklady stavebníka. V případě, že nebude tato podmínka dodržena, nesmí být použita bezvýkopová technologie.

9) Stavebník je povinen neprodleně oznámit každé i sebemenší poškození plynárenského zařízení nebo plynovodních přípojek (vč. izolace, signalizačního vodiče, výstražné fólie atd.) na telefon 1239.

10) Před provedením zásypu výkopu bude provedena kontrola dodržení podmínek stanovených pro stavební činnosti, kontrola plynárenského zařízení a plynovodních přípojek. Kontrolu provede příslušná provozní oblast (formulář a kontakt naleznete na www.gridservices.cz nebo NONSTOP zákaznická linka 800 11 33 55). Při žádosti uvede žadatel naši značku (číslo jednací) uvedenou v úvodu tohoto stanoviska. Povinnost kontroly se vztahuje i na plynárenské zařízení, které nebylo odhaleno. O provedené kontrole bude sepsán protokol. Bez provedené kontroly nesmí být plynárenské zařízení a plynovodní přípojky zasypány. V případě, že nebudou dodrženy výše uvedené podmínky, je stavebník povinen na základě výzvy provozovatele plynárenského zařízení a plynovodních přípojek, nebo jeho zástupce doložit průkaznou dokumentaci o nepoškození plynárenského zařízení a plynovodních přípojek během výstavby nebo provést na své náklady kontrolní sondy v místě styku stavby s plynárenským zařízením a plynovodními přípojkami.

11) Plynárenské zařízení a plynovodní přípojky budou před zásypem výkopu řádně podsypány a obsypány těženým pískem, bude provedeno zhutnění a bude osazena výstražná fólie žluté barvy, vše v souladu s ČSN EN 12007-1-4, TPG 702 01, TPG 702 04.

12) Neprodleně po skončení stavební činnosti budou řádně osazeny všechny poklapy a nadzemní prvky plynárenského zařízení a plynovodních přípojek.

13) Poklapy uzávěrů a ostatních armatur na plynárenském zařízení a plynovodních přípojkách, vč. hlavních uzávěrů plynu (HUP) na odběrném plynovém zařízení udržovat stále přístupné a funkční po celou dobu trvání stavební činnosti.

14) Případné zřizování staveniště, skladování materiálů, stavebních strojů apod. bude realizováno mimo ochranné pásmo plynárenského zařízení a plynovodních přípojek (není-li ve stanovisku uvedeno jinak).

15) Bude zachována hloubka uložení plynárenského zařízení a plynovodních přípojek (není-li ve stanovisku uvedeno jinak).

16) Při použití nákladních vozidel, stavebních strojů a mechanismů zabezpečit případný přejezd přes plynárenské zařízení a plynovodní přípojky uložním panelů v místě přejezdu plynárenského zařízení.

Platí pouze pro území vyznačené v příloze tohoto stanoviska a to 24 měsíců ode dne jeho vydání.

V případě dotčení pozemku v majetku společnosti GasNet, s.r.o. je třeba dále projednat smluvní vztah k tomuto pozemku. Kontakt na projednání naleznete na adrese www.gasnet.cz/cs/kontaktni-system/, činnost "Smluvní vztahy - pozemky a budovy plynárenských zařízení", případně na NONSTOP zákaznické lince 800 11 33 55.

Za správnost a úplnost dokumentace předložené s žádostí včetně jejího souladu s platnými předpisy plně zodpovídá její zpracovatel. Stanovisko nenahrazuje případná další stanoviska k jiným částem stavby.

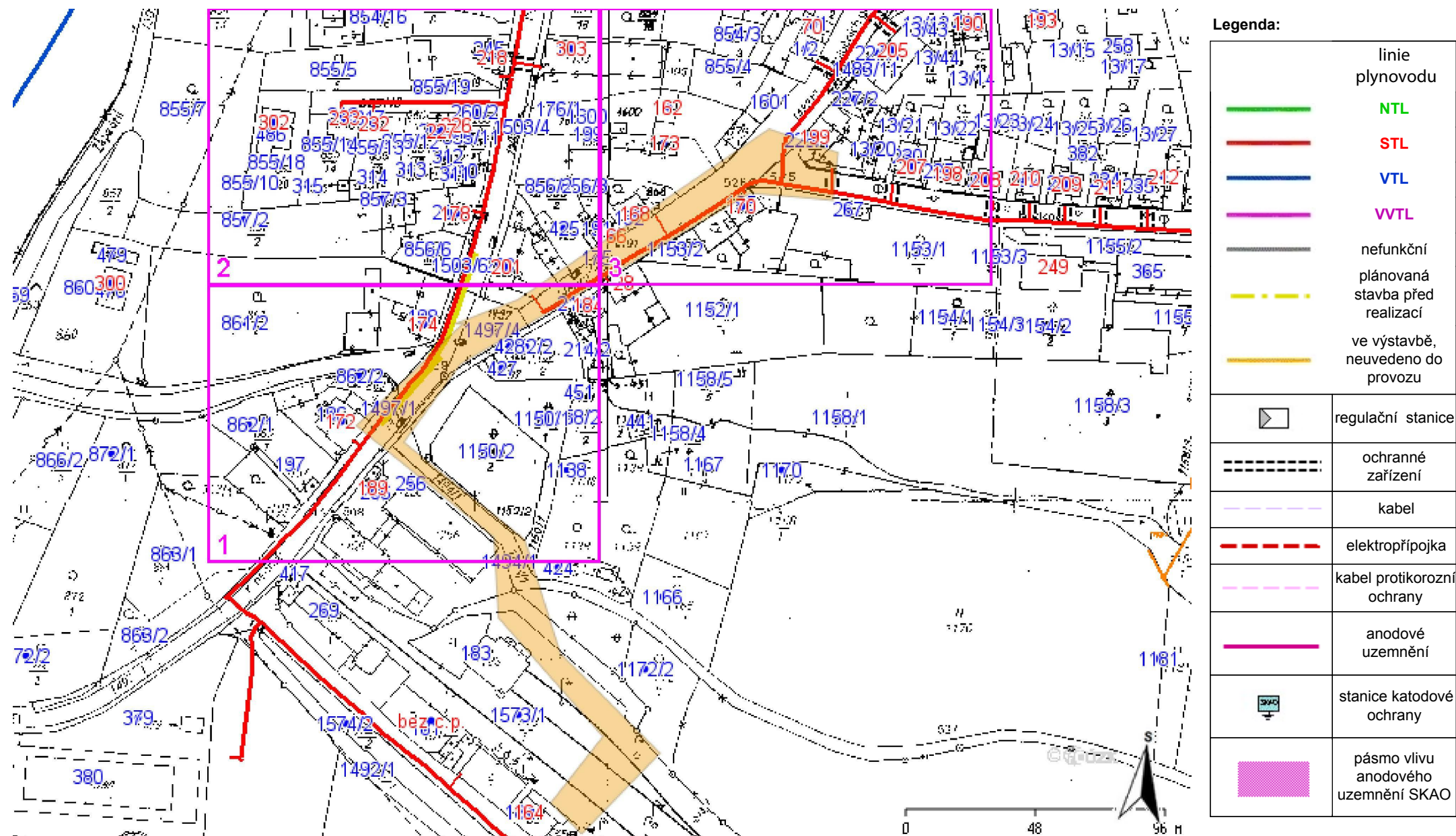
V případě další korespondence nebo jednání (např. změna stavby) uvádějte naši značku - 5001805804 a datum tohoto stanoviska. Kontakty jsou k dispozici na www.gridservices.cz nebo NONSTOP zákaznická linka 800 11 33 55.

GasNet, s.r.o.
zastoupená společností GridServices, s.r.o., IČ 279 35 311
Jana Duchková
Technik externích požadavků-Čechy
Oddělení zpracování ext. požadavků-Čechy
+420377097677
jana.duchkova@innogy.com

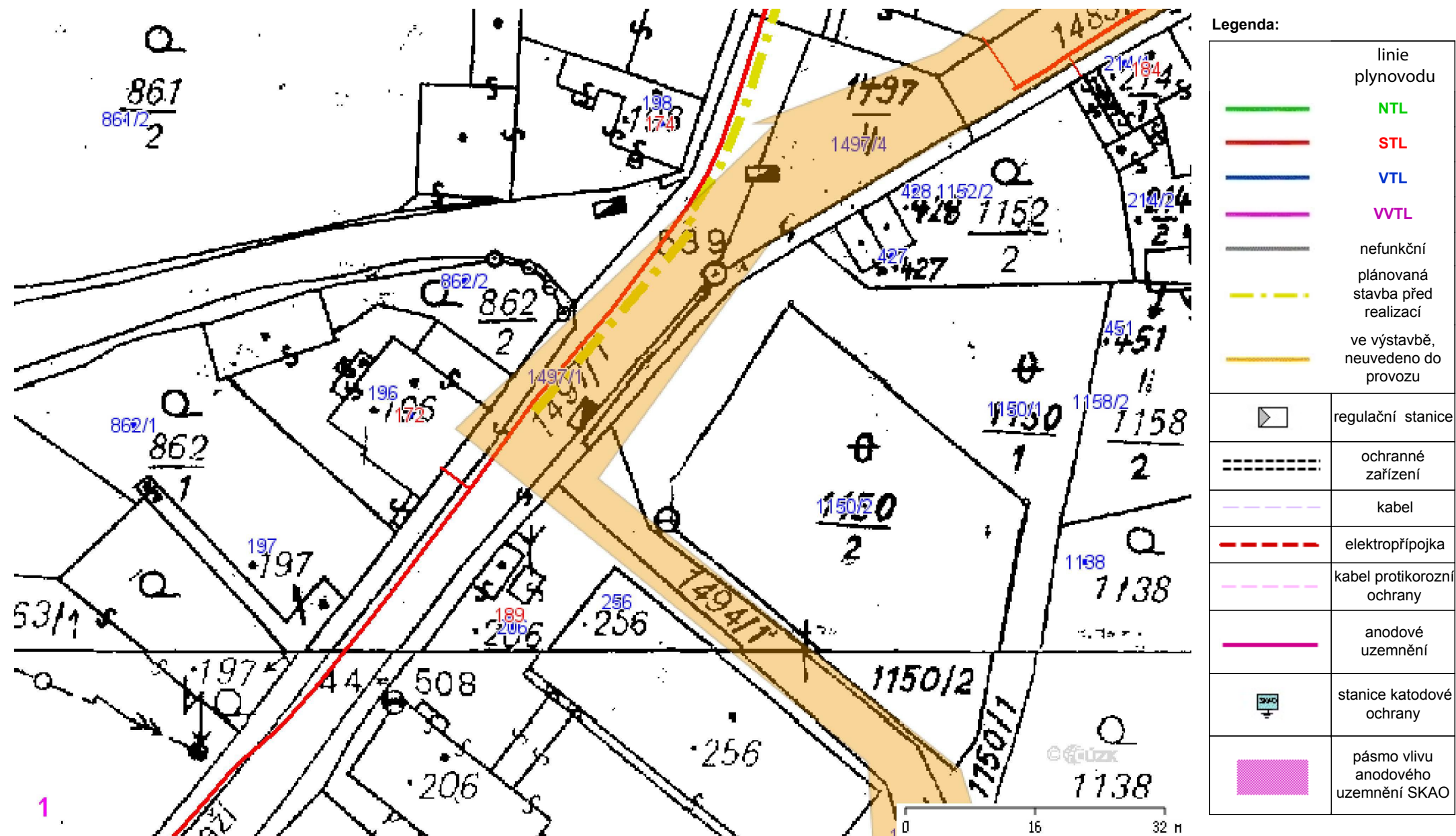
Přílohy: Orientační zakres plynárenského zařízení, Detailní zakres plynárenského zařízení, Ověřená příloha žadatele

Příloha: Detailní zákres plynárenského zařízení. Tato příloha je nedílnou součástí stanoviska č. 5001805804 ze dne 02.11.2018.

Provozovatel DS: GasNet, s.r.o.; Stavebník: Správa železniční dopravní cesty, státní organizace, Dlážďená 1003/7, 11000 Praha. K.ú.: Bezručice.



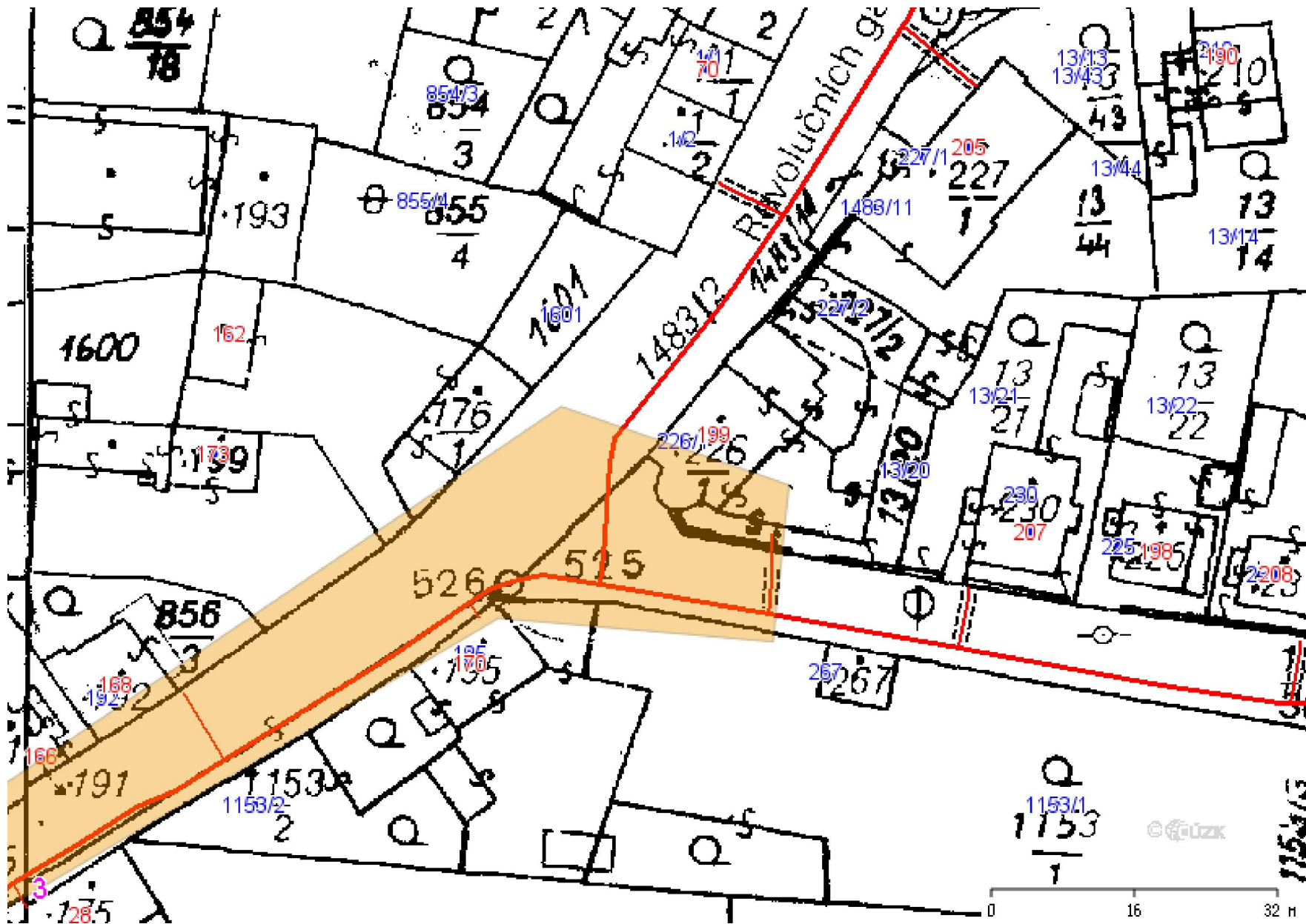
Provozovatel DS: GasNet, s.r.o.; Stavebník: Správa železniční dopravní cesty, státní organizace, Dlážďená 1003/7, 11000 Praha. K.ú.: Bezduřice.





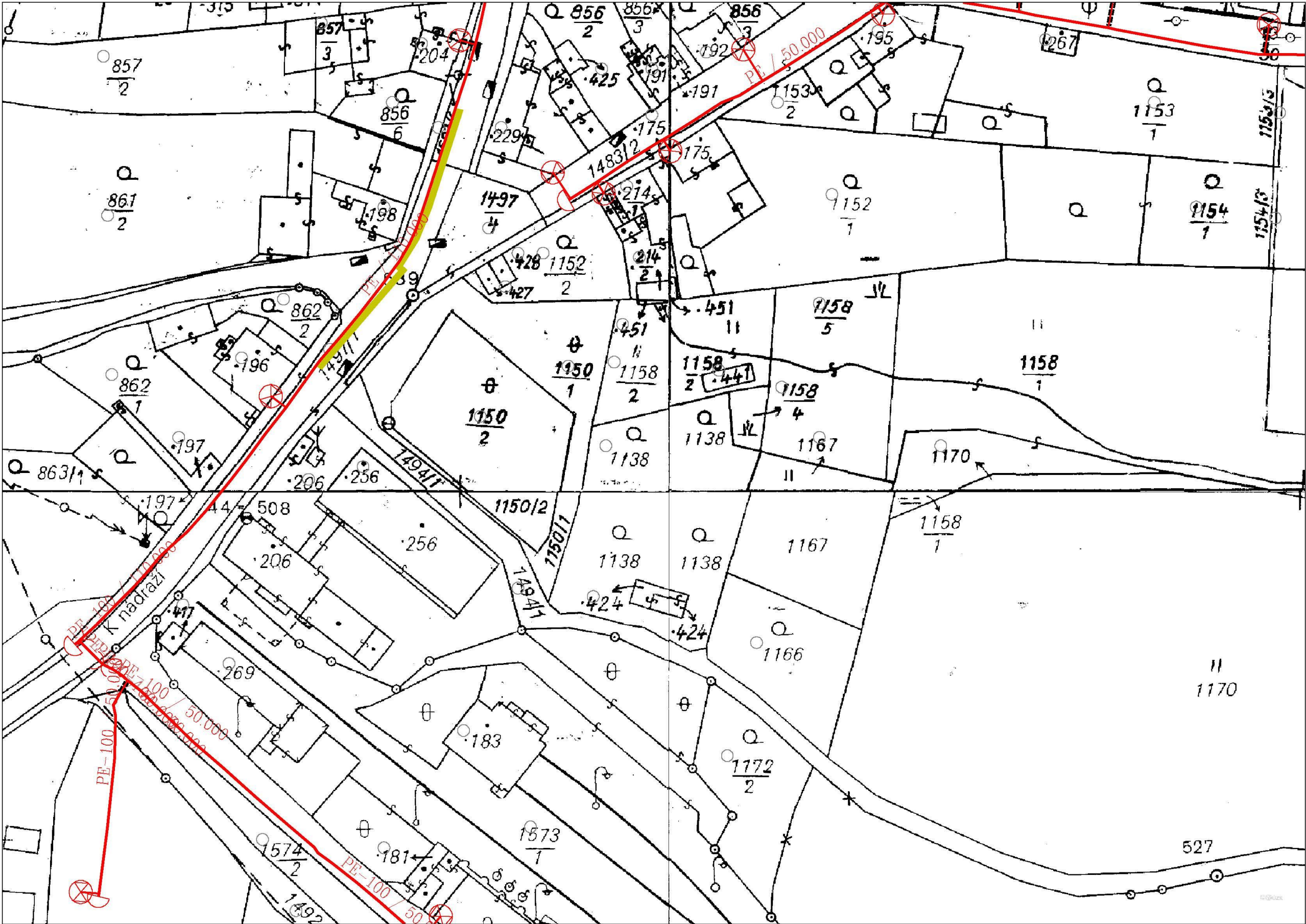
Příloha: Detailní zákres plynárenského zařízení. Tato příloha je nedílnou součástí stanoviska č. 5001805804 ze dne 02.11.2018.

Provozovatel DS: GasNet, s.r.o.; Stavebník: Správa železniční dopravní cesty, státní organizace , Dlážďená 1003/7 , 11000 Praha. K.ú.: Bezručice.














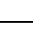



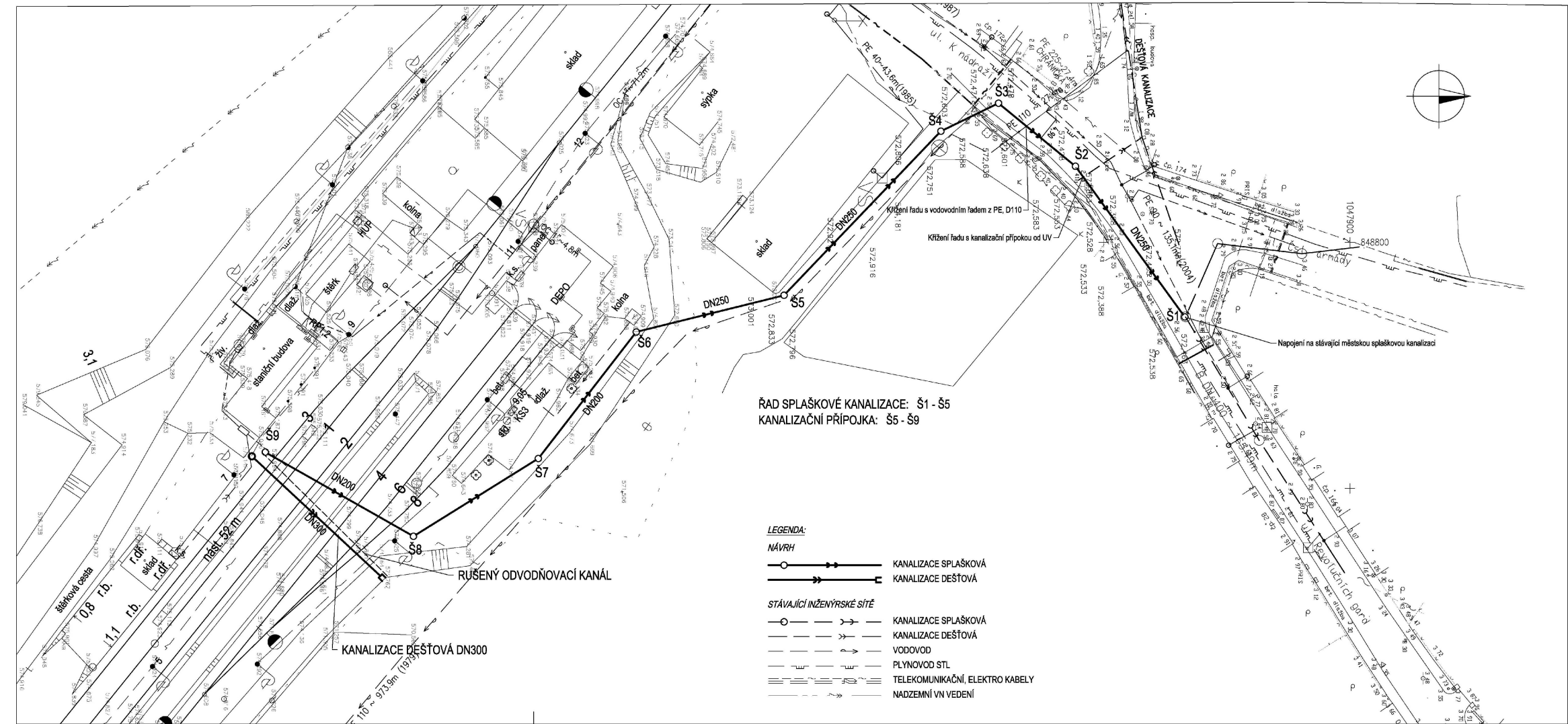
Legenda:

	linie plynovodu
	NTL
	STL
	VTL
	WTL
	nefunkční
	plánovaná stavba před realizací
	ve výstavbě, neuvedeno do provozu
	regulační stanice
	ochranné zařízení
	kabel
	elektropřípojka
	kabel protikorozi ochrany
	anodové uzemnění
	stanice katodové ochrany
	pásmo vlivu anodového uzemnění SKAO



Legenda:

	NTL
	STL
	VTL
	VVTL
	nefunkční
	plánovaná stavba před realizací
	ve výstavbě, neuvedeno do provozu
	regulační stanice
	ochranné zařízení
	kabel
	elektropřipojka
	kabel protikoroziční ochrany
	anodové uzemnění
	stanice katodové ochrany
	pásmo vlivu anodového uzemnění SKAO



Investor, objednatel:		 Správa železniční dopravní cesty s.o.	
Generální projektant:		 Pražská, spol. s r.o.	
Název díla:		Rekonstrukce nástupiště v ŽST Bezručice	
Odpovědný projektant:		+420 737 226 778 Ing. Otakar Hasič hasik@samsonpraha.cz	
Vypracoval:		Kontrola:	
Ing. Michael Knotek		Ing. Tomáš Knotek	
Stupeň:		Zpracovatel části:	
Přípravná dokumentace		 SAMSON PRAHA, spol. s r.o.	
Datum:		Týnská 622/17, 110 00 Praha 1	
11/2017		+420 224 828 221	
Měřítko:		samsonpraha@samsonpraha.cz	
1:500			
Počet formátů:			
4xA4			
Název přílohy:		Část:	Číslo přílohy:
Potrubní vedení - situace		E	1.6.2